

# Beo4

## Buku Panduan

# Daftar isi

## Menggunakan remote control Beo4, 3

### Rincian tombol-tombol Beo4, 4

- Menggunakan tombol Beo4 untuk operasional sehari-hari dan lanjutan

### Menyesuaikan Beo4, 5

- Menambah 'tombol' tambahan
- Memindahkan 'tombol' tambahan
- Menghapus 'tombol' tambahan
- Pengaturan Beo4
- Zona Beo4 (ZONE?)
- Pilihan Beo4 (OPTION?)
- Konfigurasi Beo4 (VIDEO?)
- Modus dalam Beo4 (MODE?)
- Mengembalikan pengaturan Beo4 Anda (RESET?)

### Konversi, 12

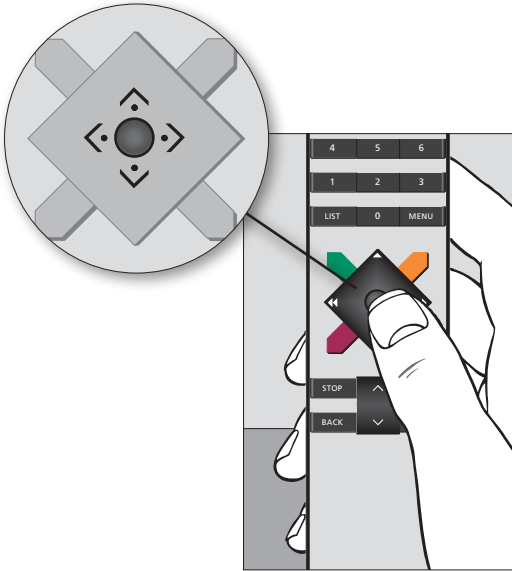
### Perawatan, 13

- Membersihkan Beo4
- Mengganti baterai

### Daftar istilah, 14

Spesifikasi teknis, fitur dan penggunaan di dalam buku ini dapat berubah sewaktu-waktu tanpa pemberitahuan.

## Menggunakan remote control Beo4



Operasional sehari-hari dapat dilakukan dengan menekan satu tombol Beo4, atau dengan menekan beberapa tombol dalam urutan sederhana dan ringkas.

Remote control Beo4 dapat menggabungkan beberapa fungsi dari sekedar tombol biasa. Sumber perangkat tambahan dapat diaktifkan, dan fungsi-fungsi tambahannya bisa diakses melalui layar ini. Semua "tombol" untuk fungsi-fungsi ini bisa dipanggil ke layar Beo4 dengan menggunakan tombol LIST. [Lihat bab 'Menyesuaikan Beo4'](#).

## Perincian tombol-tombol Beo4 ...



*Geser mouse Anda di sekitar gambar untuk menampilkan informasi tentang tombol-tombol pada Beo4.*

## Menyesuaikan Beo4 ...

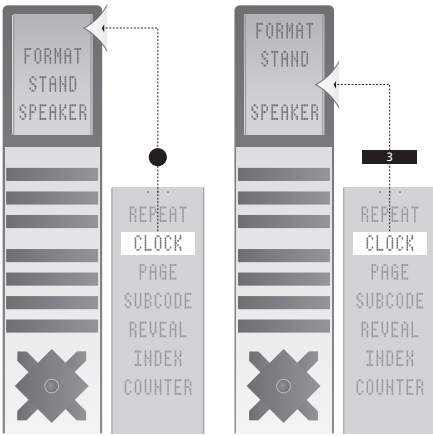
Tombol-tombol Beo4 merupakan remote control untuk begitu banyak fungsi, dan lewat layar Beo4 Anda dapat mengakses lebih banyak lagi fungsi.

Ketika perangkat ditampilkan pada (TV, RADIO, dsb.), Anda dapat menekan tombol LIST dan menampilkan fungsi tambahan dalam pada layar untuk membantu Anda mengoperasikan perangkat tersebut, layaknya Anda memanggil tombol tambahan. Anda juga dapat mengaktifkan peralatan yang tersambung ke televisi Anda.

Anda dapat menyesuaikan Beo4 untuk produk Anda, dan mengubah urutan tampilan fungsi tambahan ini ketika Anda memanggilnya.

Perlu diingat bahwa Beo4 memiliki daftar semua fungsi tambahan audio dan video Bang & Olufsen, tapi hanya fungsi yang didukung oleh produk Anda saja yang akan ditampilkan pada layar Beo4.

>> *Menyesuaikan Beo4 ...*



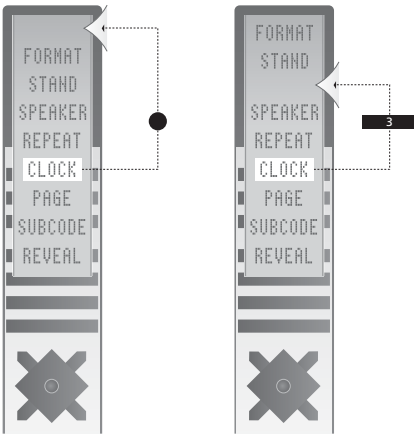
*Menambahkan tombol 'tambahan' ke Beo4, baik di posisi aslinya atau di posisi tertentu.*

**Menambah 'tombol' tambahan**

Ketika Anda menambahkan fungsi baru ke daftar Beo4, Anda dapat menaikkan 'tombol' baru ini pada layar Beo4.

- > Tekan terus tombol siaga.
- > Tekan **LIST** untuk mengakses fungsi pengaturan Beo4.
- > Lepas kedua tombol. **ADD?** akan muncul di layar.
- > Tekan tombol **tengah** dan gunakan  $\wedge$  untuk memilih AV?, LIGHT? atau CNTROL?
- > Tekan tombol **tengah** untuk menampilkan daftar 'tombol' tambahan yang akan ditambahkan. 'Tombol' pertama akan muncul di layar, berkedip-kedip.
- > Tekan  $\wedge$  atau  $\vee$  untuk memindahkan ke depan atau ke belakang dalam daftar 'tombol' tambahan.
- > Tekan tombol **tengah** untuk menambahkan dan menempatkan 'tombol' pada posisi aslinya dalam daftar, atau ...
- > ... Tekan **1 – 9** untuk menyisipkan 'tombol' di posisi tertentu dalam daftar.
- > **ADDED** muncul, menunjukkan bahwa 'tombol' sudah ditambahkan. Menekan terus **BACK** akan menutup fungsi pengaturan.

## >> Menyesuaikan Beo4 ...



Memindahkan tombol 'tambahan', baik ke bagian teratas daftar atau ke posisi tertentu.

### Memindahkan 'tombol' tambahan

Anda dapat menyusun ulang urutan di mana 'tombol' tambahan akan muncul ketika Anda menekan LIST.

- > Tekan terus tombol siaga.
- > Tekan **LIST** untuk mengakses fungsi pengaturan Beo4.
- > Lepas kedua tombol. **ADD?** akan muncul di layar.
- > Tekan **LIST** atau  $\blacktriangle$  untuk menampilkan **MOVE?** pada Beo4.
- > Tekan tombol **tengah** dan gunakan  $\blacktriangle$  untuk memilih AV?, LIGHT? atau CNTROL?
- > Tekan tombol **tengah** untuk menampilkan daftar 'tombol' tambahan. 'Tombol' pertama akan muncul di layar.
- > Tekan  $\blacktriangle$  atau  $\blacktriangledown$  untuk memindahkan ke depan atau ke belakang dalam daftar 'tombol' tambahan.
- > Tekan tombol **tengah** untuk memindahkan dan menempatkan 'tombol' yang ditampilkan ke posisi pertama dalam daftar, atau ...
- > ... tekan **1 – 9** untuk memindahkan 'tombol' ke posisi tertentu dalam daftar.
- > **MOVED** muncul, menunjukkan bahwa 'tombol' sudah dipindahkan. Menekan terus **BACK** akan menutup fungsi pengaturan.

>> *Menyesuaikan Beo4 ...*

### **Menghapus 'tombol' tambahan**

Anda dapat menghapus 'tombol' tambahan yang ditampilkan ketika Anda menekan LIST.

- > Tekan terus tombol siaga.
- > Tekan **LIST** untuk mengakses fungsi pengaturan Beo4.
- > Lepas kedua tombol. ADD? akan muncul di layar.
- > Tekan **LIST** atau ↗ untuk menampilkan REMOVE? pada Beo4.
- > Tekan tombol **tengah** dan gunakan ↗ untuk memilih [AV?](#), [LIGHT?](#) atau [CNTROL?](#)
- > Tekan tombol **tengah** untuk menampilkan daftar 'tombol' tambahan. 'Tombol' pertama akan muncul di layar.
- > Tekan ↗ atau ↘ untuk memindahkan ke depan atau ke belakang dalam daftar 'tombol' tambahan.
- > Tekan tombol **tengah** untuk menghapus 'tombol' yang ditampilkan pada layar.
- > REMOVED muncul, menunjukkan bahwa 'tombol' sudah dihapus. Menekan terus **BACK** akan menutup fungsi pengaturan.



>> *Menyesuaikan Beo4 ...*

## **Pengaturan Beo4**

Jika Anda membeli Beo4 Anda dapat mengaturnya untuk televisi Anda.

- > Tekan terus tombol siaga.
- > Tekan **LIST** untuk mengakses fungsi pengaturan Beo4.
- > Lepas kedua tombol. **ADD?** akan muncul di layar.
- > Tekan **LIST** atau **↕** untuk menampilkan **ZONE?**, **CONFIG?** atau **MODE?** pada Beo4.
- > Tekan tombol **tengah** untuk memilih pengaturan yang Anda inginkan.
- > Tekan **↕** atau **↘** untuk menampilkan pengaturan yang Anda inginkan pada Beo4.
- > Tekan tombol **tengah** untuk menyimpan konfigurasi.
- > **STORED** muncul, menunjukkan bahwa konfigurasi sudah disimpan.  
Menekan terus **BACK** akan menutup fungsi pengaturan.

## **Zona Beo4 (ZONE?)**

**ALL** Digunakan jika Anda memiliki satu Beo4 di setiap ruangan untuk semua produk Anda (pengaturan standar).

**VIDEO** Digunakan jika Anda memiliki lebih dari satu Beo4 di setiap ruangan dan Anda ingin menggunakannya untuk mengaktifkan perangkat video dan audio melalui produk video Anda.

**AUDIO** Digunakan jika Anda memiliki lebih dari satu Beo4 di setiap ruangan dan Anda ingin menggunakannya untuk mengaktifkan perangkat audio dan video melalui produk audio Anda.

**LINK** Digunakan jika, misalnya, Anda memiliki lebih dari satu perangkat televisi dalam satu ruangan (Option 4). Lihat Buku Petunjuk yang disertakan bersama produk Anda.

>> *Menyesuaikan Beo4 ...*

### **Pilihan Beo4 (OPTION?)**

Muncul ketika Anda mengakses modul pengaturan Beo4. Memungkinkan Anda untuk membuat program awal untuk pengaturan sistem Bang & Olufsen.

**V.OPT** Pilihan video

**A.OPT** Pilihan audio

**L.OPT** Pilihan sambungan

Untuk informasi lebih lanjut, lihat Buku Petunjuk yang disertakan bersama produk Anda.

### **Konfigurasi Beo4 (VIDEO?)**

Untuk memilih pengaturan produk video untuk Beo4.

**VIDEO 5** Mendukung, misalnya, produk video untuk pasar Amerika dan Eropa.

**VIDEO 6** Mendukung, misalnya, BeoVision Avant dan BeoVision MX model lama.

Untuk informasi lebih lanjut, hubungi toko penjual Bang & Olufsen.

**Modus dalam Beo4 (MODE?)**

**MODE 1** *Ketika remote control Beo4 dalam MODE 1, tombol navigasi digunakan untuk pengoperasian menu, sementara pengoperasian menu dan pengoperasian perangkat dipisahkan. MODE 1 harus digunakan jika:*

- semua televisi dalam pengaturan video Anda memiliki menu 'REMOTE CONTROL' atau 'BEO4 SETTING' dan diatur ke 'NAVIGATION BUTTON'.

**MODE 2** *Ketika remote control Beo4 dalam MODE 2, tombol navigasi tidak berfungsi, sementara pengoperasian menu dan pengoperasian perangkat tidak dipisahkan. MODE 2 harus digunakan jika:*

- salah satu televisi dalam pengaturan video Anda tidak memiliki menu 'REMOTE CONTROL' atau 'BEO4 SETTING', atau ...
- ... Anda juga menggunakan remote control Beo4 tanpa tombol navigasi dalam pengaturan video Anda.

Atur menu 'REMOTE CONTROL' atau 'BEO4 SETTING' ke 'NO NAVIGATION BUTTON', bila memungkinkan.

**Mengembalikan pengaturan Beo4 Anda (RESET?)**

Untuk mengembalikan pengaturan Beo4 ke standar, semua pengaturan akan dihapus. Pilih RESET? dari menu LIST.

## Konversi ...



Beo4  
- tipe 1710



Beo4  
- tipe 1621/22/24/25

### Fungsi-fungsi baru pada Beo4 (tipe 1710)

**RECORD** ada dalam menu LIST dan digunakan untuk membuat rekaman.

**PLAY** memulai pemutaran DVD, merekam, dsb.

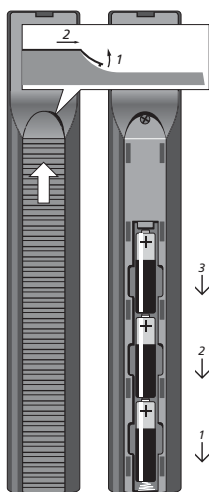
**BACK** digunakan untuk mundur dalam menu dan menutup menu LIST.

**STOP** digunakan untuk menghentikan pemutaran suatu perangkat, misalnya DVD.

**Tombol navigasi dan tombol tengah** sebelumnya tombol (GO) digunakan untuk pengoperasian menu.

**Tombol panah** digunakan untuk pengoperasian perangkat.

## Perawatan ...



*HATI-HATI! Hindarkan baterai dari panas yang berlebihan seperti sinar matahari, api atau yang lainnya!*

### Membersihkan Beo4 ...

Usap remote control Beo4 dengan kain lembab yang halus dan tanpa serat yang dapat menyerap sempurna.

### Mengganti baterai

Ketika BATTERY ditampilkan pada layar Beo4, sudah saatnya Anda mengganti baterai remote control.

Beo4 menggunakan tiga baterai (dipasang di bagian bawah penutup belakang). Kami anjurkan Anda hanya menggunakan baterai Alkaline 1,5 volt (ukuran AAA).

Ganti baterai sesuai petunjuk pada gambar.

Setelah mengganti baterai, tunggu sekitar 10 detik sampai layar menampilkan TV. Remote control Beo4 sekarang siap digunakan kembali.

*Catatan: Kami sarankan jari Anda tetap menekan baterai sampai penutupnya dipasang.*

## Daftar Istilah ...

### A

**A.AUX (perangkat audio campuran)** Untuk mengaktifkan perlengkapan tambahan apa saja yang tersambung ke sistem audio Bang & Olufsen.

**ADD?** Muncul sebagai pilihan dalam modus pengaturan Beo4.

Memungkinkan Anda untuk menambahkan "tombol" tambahan ke layar Beo4. [Lihat 'Menambah 'tombol tambahan''](#).

**A-DTV2** Untuk memilih AV kemudian DTV2.

**A-DVD2 (AV perekam video 2)** Untuk memilih AV lalu DVD2.

**A.MEM (perekam audio)** Muncul di layar ketika Anda menekan tombol AMEM pada Beo4. Semua operasional yang Anda lakukan pada Beo4 akan diarahkan ke perekam audio Bang & Olufsen.

**A.MEM2** Untuk mengaktifkan perekam audio kedua yang tersambung ke sistem audio Bang & Olufsen Anda.

**A-N.MUS (AV musik Internet)** Untuk memilih AV lalu N.MUSIC.

**AV-N.RA (AV radio Internet)** Untuk memilih AV lalu N.RADIO.

**A.OPT (pilihan audio)** Untuk memprogram pengaturan sistem untuk sistem audio.

**A-PC (AV PC)** Untuk memilih AV lalu PC.

**A.SETUP (pengaturan audio)** Membuka daftar "tombol" tambahan yang diperlukan untuk mengatur sistem audio Bang & Olufsen jenis tertentu:

**A.SETUP** harus terlebih dahulu ditambahkan agar Anda dapat melihat »tombol-tombol« berikut untuk pengaturan suara:

**BASS** – untuk menyesuaikan tingkat suara Bass pada sistem audio, [untuk informasi lebih lanjut, lihat BASS](#).

**TREBLE** – untuk menyesuaikan tingkat suara Treble pada sistem audio, [untuk informasi lebih lanjut, lihat TREBLE](#).

**LOUDNSS (kenyaringan)** – untuk mengaktifkan atau menonaktifkan Kenyaringan suara, [untuk informasi lebih lanjut, lihat LOUDNSS](#).

**AV** Menunjukkan bahwa fungsi audio/video aktif, misalnya mentransfer suara TV ke speaker yang tersambung ke sistem audio atau sebaliknya. Pilihan ini hanya berfungsi jika sistem Video dan Audio tersambung satu sama lain.

**AV?** Untuk mengkonfigurasi pengaturan AV. [Lihat AV](#).

**A-V.AUX (AV V.AUX)** Untuk memilih AV lalu V.AUX.

### B

**BASS** Untuk menyesuaikan tingkat suara bass pada sistem Bang & Olufsen tertentu. Agar dapat membuka BASS Anda harus menambahkan [A.SETUP](#) atau [V.SETUP](#) dengan benar.

**BATTERY** Menunjukkan bahwa sudah waktunya Anda mengganti baterai remote control Beo4.

**BOOK** Untuk penggunaan yang akan datang.

## C

**CAMERA (Camcorder)** Untuk memilih input CamCorder pada sistem video Bang & Olufsen.

**CD (pemutar CD)** Muncul di layar ketika Anda menekan tombol CD Beo4. Semua operasional yang Anda lakukan pada Beo4 akan diarahkan ke pemutar CD Bang & Olufsen.

**CLEAR** Untuk menghapus nomor program pada perangkat TV Bang & Olufsen. Agar dapat membuka **CLEAR**, [V.SETUP](#) harus ditambahkan terlebih dahulu.

**CLOCK** Menampilkan jam pada produk tertentu Bang & Olufsen. Untuk informasi lebih lanjut tentang hal ini, lihat Buku Panduannya.

**CONTROL?** Untuk mengubah kontrol jendela, tirai dsb. [Lihat CONTROL.](#)

**CONFIG?** Memungkinkan Anda untuk memprogram pengaturan produk yang disiapkan untuk Beo4.

**CONTROL** Digunakan untuk mengontrol produk-produk non-Bang & Olufsen, seperti jendela, tirai, dsb.

**COUNTER (posisi putaran)** Memungkinkan Anda untuk mencari suatu posisi putaran pada kaset video. Tekan LIST berulang kali untuk menampilkan **COUNTER** pada layar Beo4 lalu masukkan posisi putaran yang dikehendaki dengan menggunakan tombol nomor.

## D

**DTV (Digital TV)** Muncul di layar ketika Anda menekan tombol DTV Beo4. Semua operasional yang Anda lakukan pada Beo4 akan diarahkan ke perangkat TV digital Bang & Olufsen.

**DTV2** Untuk mengaktifkan perlengkapan tambahan apa saja yang tersambung ke sistem video Bang & Olufsen Anda. Tekan tombol tengah.

**DVD (pemutar DVD dan Blu-ray)** Muncul di layar ketika Anda menekan tombol DVD Beo4. Semua operasional yang Anda lakukan pada Beo4 akan diarahkan ke pemutar DVD.

**DVD2 (pemutar DVD atau perekam video kedua)** Untuk mengaktifkan perekam video kedua yang tersambung ke sistem video Bang & Olufsen.

## E

**EDIT** Digunakan untuk secara berurutan memutar track CD yang sudah diprogram pada BeoSound 9000.

## F

**FORMAT (format gambar)** Untuk mengoptimalkan format gambar pada sistem video Bang & Olufsen. Untuk informasi lebih lanjut tentang hal ini, lihat Buku Panduannya.

## **G**

**GAME** Digunakan ketika bermain game menggunakan televisi sebagai monitor. **GAME** memperkecil waktu tunda akibat pemrosesan sinyal.

## **I**

**INDEX (halaman indeks Teleteks)** Memanggil halaman indeks Teleteks (hal. 100). Menambahkan **INDEX** ke daftar fungsi Beo4. Buka Teleteks dengan menekan TEXT lalu tekan LIST berulang kali sampai muncul **INDEX** dalam Beo4 lalu tekan tombol tengah untuk memanggil halaman indeks.

## **J**

**JOIN** Adalah fungsi Master Link Tekan LIST berulang kali hingga muncul **JOIN** dalam layar Beo4. Anda tersambung ke sumber aktif dalam sistem. Dalam modus siaga radio akan digunakan sebagai sumber.

## **L**

**LAMP (kontrol lampu)** Untuk menyalakan lampu tertentu pada pengaturan lampu – unit kontrol lampu Bang & Olufsen harus dipasang. Tekan LIST berulang kali untuk menampilkan **LAMP** dalam layar Beo4, lalu tambahkan “tombol” jika belum tersedia, lalu masukkan nomor yang sesuai untuk lampu (1 – 9).

**LARGE (Teleteks: Besar)** Digunakan pada TV Bang & Olufsen jenis tertentu untuk memperbesar halaman Teleteks yang sedang Anda lihat. Buka Teleteks, lalu tekan LIST berulang kali sampai muncul **LARGE** dalam layar Beo4 lalu tekan tombol tengah untuk memperbesar bagian dalam halaman. Tekan tombol tengah untuk memperbesar bagian halaman lainnya lalu tekan tombol tengah untuk kembali ke ukuran normal halaman Teleteks.

**L-DTV2** Untuk memilih LINK kemudian DTV2.

**L-DVD2 (menghubungkan pemutar DVD atau perekam video kedua)** Untuk memilih **LINK** lalu **DVD2**.

**LIGHT (kontrol lampu)** Muncul di layar ketika Anda menekan tombol LIGHT Beo4. Semua operasional yang Anda lakukan pada Beo4 akan diarahkan ke kontrol lampu Bang & Olufsen.

**LIGHT?** Untuk mengkonfigurasi pengaturan lampu. [Lihat LIGHT.](#)



## >> *Daftar Istilah ...*

**LINK** Harus digunakan di mana penggunaan tombol LINK diaktifkan. **LINK** harus ditambahkan terlebih dahulu ke Beo4 Anda agar tersedia pilihan berikut:

1. Jika Anda ingin dekoder di ruang utama dapat diakses dari ruang sambungan video.
2. Jika perangkat yang sama ada di ruang sambungan maupun ruang utama, misalnya, jika Anda ingin mengakses dari ruang sambungan ke perekam video yang ada di ruang utama, meskipun perekam video sudah ada di ruang sambungan.
3. Jika perangkat di ruang sambungan, seperti BeoLab 3500 atau televisi kedua, disimpan satu ruangan dengan perangkat ruang utama dalam Option 4.

**LINK-AV (sambungan audio/video)** Digunakan untuk mendapatkan suara stereo dari sistem video utama Bang & Olufsen Anda dalam ruang sambungan dengan perangkat video kedua, umumnya TV. Fungsi ini berguna jika dekoder TV tersambung ke sistem video utama. Tambahkan fungsi ini ke daftar fungsi Beo4, tekan LIST untuk menampilkan **LINK-AV** lalu tekan TV untuk menjalankannya.

**L-N.MUS** Untuk memilih N.MUSIC dalam ruang sambungan.

**L-N.RA** Untuk memilih N.RADIO dalam ruang sambungan.

**L.OPT (pilihan sambungan)** Untuk memprogram pengaturan sistem untuk perangkat-perangkat ruang sambungan. Gunakan **L.OPT** untuk memprogram pilihan sambungan.

**LOUDNSS (kenyaringan)** Untuk mengaktifkan/menonaktifkan fungsi kenyaringan suara pada sistem tertentu Bang & Olufsen. **LOUDNSS** hanya tersedia jika [A.SETUP](#) atau [V. SETUP](#) sudah ditambahkan. Fungsi kenyaringan suara disesuaikan dengan keterbatasan telinga manusia dalam mendengarkan tingkat suara bass dan treble yang tinggi dan rendah. Tekan LIST berulang kali untuk menampilkan **LOUDNSS** pada layar Beo4 lalu tekan tombol tengah berulang kali untuk mengaktifkan dan menonaktifkan kenyaringan suara. Jika Anda ingin menyimpan penyesuaian suara, [untuk informasi lebih lanjut, lihat S.STORE \(Menyimpan Suara\)](#).

**L-PC (Sambungan PC)** Untuk memilih **LINK** lalu **PC**.

**L-V.AUX (Sambungan V.AUX)** Digunakan untuk mendistribusikan sinyal perangkat dekoder ke ruang sambungan.

## **M**

**MIX (Teleteks: Mix)** Digunakan pada TV Bang & Olufsen jenis tertentu untuk menampilkan halaman Teleteks di atas gambar TV. Buka Teleteks, lalu tekan LIST berulang kali sampai muncul **MIX** dalam layar Beo4 lalu tekan tombol tengah.

**MODE?** Untuk mengatur Beo4 ke modus yang benar tergantung pada pengaturannya. [Lihat 'modus pada Beo4 \(MODE?\)'](#).

## >> Daftar Istilah ...

**MOTS (More Of The Same)** Digunakan untuk mengaktifkan MOTS pada produk audio.

**MOVE?** Muncul sebagai pilihan dalam modus pengaturan Beo4, Memungkinkan Anda untuk mengatur kembali urutan di mana “tombol” tambahan ditampilkan pada layar Beo4. [Lihat 'Memindahkan 'tombol tambahan''](#).

### N

**N.MUSIC (musik Internet)** Untuk memutar track musik dalam format mp3 dan wma. Semua operasional yang Anda lakukan pada Beo4 akan diarahkan ke pemutar N.MUSIC, seperti BeoSound 5.

**N.RADIO (Radio internet)** Untuk membuka radio Internet. Semua operasional yang Anda lakukan pada Beo4 akan diarahkan ke pemutar N.RADIO, seperti BeoSound 5.

### O

**OPTION? (memprogram Option)**

**V.OPT (pilihan video)**

**A.OPT (pilihan audio)**

**L.OPT (pilihan sambungan)**

### P

**PAGE (pilihan halaman Teleteks)** Untuk memilih halaman Teleteks pada TV Bang & Olufsen jenis tertentu (untuk membukanya GO TO harus ditekan seperti biasa).

**PC** Untuk mengaktifkan perlengkapan tambahan apa saja yang tersambung ke sistem video Bang & Olufsen Anda. Tekan tombol tengah.

**P-DTV2** Untuk menampilkan DTV2 pada gambar sebelah kanan. [Lihat P-AND-P.](#)

**P-DVD2 (perekam video 2 gambar-dan-gambar/picture-and-picture)** Untuk menampilkan DVD2 pada gambar sebelah kanan.

**P-AND-P (gambar-dan-gambar)** Untuk mengoperasikan fungsi gambar-dan-gambar pada TV Bang & Olufsen jenis tertentu. Misalnya, tekan tombol TV untuk memanggil perangkat TV dalam gambar kanan.

**PICTURE** Untuk mengoperasikan berbagai fungsi yang terkait dengan tombol PICTURE pada remote control Bang & Olufsen. Dalam sistem video lama, tombol ini dapat terkait dengan fungsi-fungsi pengaturan misalnya untuk dudukan, gambar-dan-gambar, serta pengaturan gambar. [V.SETUP](#) harus terlebih dahulu ditambahkan agar Anda dapat membuka **PICTURE**.

**PLAY** Digunakan untuk memulai pemutaran DVD, merekam, dsb.

**P.MUTE (gambar diam)** Mengaktifkan atau menonaktifkan gambar. Tekan LIST dan  $\blacktriangle$  atau  $\blacktriangledown$  untuk memilih **P.MUTE** lalu tekan tombol tengah untuk mengubah pengaturannya. Hanya tersedia pada sebagian televisi.

## >> *Daftar Istilah ...*

**P-PC (*gambar-dan-gambar PC*)** Untuk menampilkan PC pada gambar sebelah kanan.

**P-V.AUX (*gambar-dan-gambar V.AUX*)** Untuk menampilkan perangkat yang tersambung ke soket V.AUX pada gambar sebelah kanan.

## **R**

**RADIO** Muncul di layar ketika Anda menekan tombol RADIO Beo4. Semua operasional yang Anda lakukan pada Beo4 akan diarahkan ke radio Bang & Olufsen.

**RANDOM (*putar acak*)** Untuk mengaktifkan fungsi pemutaran secara acak pada pemutar CD Bang & Olufsen. Saat **RANDOM** ditampilkan di layar, tekan tombol tengah.

**RECORD** Mulai merekam pada perekam video atau audio Bang & Olufsen. Tersedia dalam menu LIST.

**RECORD2 (*merekam A.MEM2 atau DVD2*)** Harus ditambahkan ketika Anda menyambungkan perekam video kedua ke sistem video Anda. Mulai merekam pada perekam video atau audio kedua Bang & Olufsen. Tekan tombol tengah dua kali untuk mulai merekam.

**REMOVE?** Muncul setelah Anda membuka modus pengaturan Beo4. Memungkinkan Anda untuk menghapus "tombol" tambahan dari layar Beo4. [Lihat 'Menghapus 'tombol tambahan''](#).

**REPEAT (*putar ulang*)** Untuk mengaktifkan fungsi pemutaran berulang pada pemutar CD Bang & Olufsen, misalnya BeoSound 9000. Saat **REPEAT** ditampilkan di layar, tekan tombol tengah.

**RESET** Untuk mengembalikan pengaturan gambar dan suara ke pengaturan awal. Tekan tombol tengah. Tersedia dalam menu LIST.

**RESET?** Untuk mengembalikan pengaturan produk ke pengaturan standarnya. [Lihat 'Mengembalikan pengaturan Beo4 Anda \(RESET?\)'](#).

**RETURN (*kembali ke rekaman*)** Untuk mengoperasikan fungsi kembali ke posisi awal rekaman pada perekam kaset (tape recorder) Bang & Olufsen. Untuk kembali ke posisi awal rekaman, tekan tombol tengah.

**REVEAL (*menampilkan Teleteks*)** Untuk menampilkan informasi Teleteks pada TV Bang & Olufsen.

## **S**

**SELECT** Digunakan untuk memprogram urutan CD yang diputar pada BeoSound 9000.

**SETUP** Untuk pengaturan Lampu Kontrol LC 2.

**SHIFT** Untuk mengoperasikan fungsi yang terkait dengan pengoperasian perangkat dekoder di ruang sambungan. Pada beberapa fungsi lain, **SHIFT** juga harus ditampilkan terlebih dahulu.

## >> *Daftar Istilah ...*

**SLEEP** Untuk mengatur timer tidur pada televisi dengan menggunakan Beo4.

Tekan LIST berulang kali untuk menampilkan **SLEEP** pada layar Beo4 lalu tekan tombol tengah berulang kali untuk mengatur berbagai timer tidur.

**SOUND (suara mono/stereo/bahasa)** Untuk beralih di antara jenis-jenis suara (mono/stereo/bahasa) yang sedang digunakan pada program Radio-, TV-, atau TV digital. Tekan tombol tengah berulang kali.

**SP.DEMO (demo speaker)** Untuk membuat demonstrasi speaker pada sistem yang ingin diketahui. Tekan tombol tengah.

**SPEAKER (loudspeaker)** Untuk memilih jumlah loudspeaker yang Anda inginkan – pada pengaturan suara surround Bang & Olufsen. Tekan 1 – 5.

**S.STORE (menyimpan suara)** Untuk menyimpan perubahan pada pengaturan suara. **S.STORE** hanya tersedia jika [V.SETUP](#) atau [A.SETUP](#) sudah ditambahkan.

**STAND** Untuk memutar sistem video Bang & Olufsen jenis tertentu pada dudukannya.

**STORE** Untuk menyimpan perubahan pada pengaturan program/gambar TV ([Lihat V.SETUP](#)) lalu halaman Teleteks favorit (halaman memori). Untuk menyimpan pengaturan lampu Bang & Olufsen ([Lihat LIGHT](#)). Tekan tombol tengah, masukkan nomor yang sesuai, lalu tekan lagi tombol tengah.

**SUBCODE (subkode Teleteks)** Untuk mengoperasikan fungsi subhalaman Teleteks pada TV Bang & Olufsen jenis tertentu.

## **T**

**TEXT (Teleteks)** Muncul di layar ketika Anda menekan tombol TEXT Beo4.

Semua operasional yang Anda lakukan pada Beo4 akan diarahkan ke fungsi Teleteks (jika Teleteks tersedia) pada program TV yang sedang Anda tonton.

**TRACK** Untuk memilih satu per satu track CD pada BeoSound 9000.

**TRACKNG (pelacakan)** Untuk menyesuaikan pelacakan cepat kaset video pada saat Anda menonton.

**TREBLE** Untuk menyesuaikan tingkat suara treble pada sistem Bang & Olufsen tertentu. **TREBLE** hanya tersedia jika [A.SETUP](#) atau [V.SETUP](#) sudah ditambahkan. Jika Anda ingin menyimpan penyesuaian suara, [untuk informasi lebih lanjut, lihat S.STORE \(Menyimpan Suara\)](#).

**TUNE (pencarian stasiun)** Untuk mencari stasiun pada TV Bang & Olufsen jenis tertentu. **TUNE** hanya tersedia jika [V.SETUP](#) sudah ditambahkan.

**TURN** Untuk membalikkan kaset pada perekam kaset audio Bang & Olufsen jenis tertentu – untuk memutar kaset pada sisi lain. Pada perekam kaset video Bang & Olufsen jenis tertentu, **TURN** juga digunakan untuk memasukkan pilihan Camcorder dalam modus tunda rekaman. Tekan tombol tengah.

## >> Daftar Istilah ...

TV Muncul di layar ketika Anda menekan tombol TV Beo4. Semua operasional yang Anda lakukan pada Beo4 akan diarahkan ke TV Bang & Olufsen.

### U

**UPDATE (pembaruan Teleteks)** Untuk mengoperasikan fungsi pembaruan Teleteks pada TV Bang & Olufsen. Tekan tombol tengah. Ulangi langkah ini untuk melihat halaman setelah diperbarui.

### V

**V.AUX (perangkat video campuran)** Untuk mengaktifkan perlengkapan video tambahan apa saja yang tersambung ke sistem video Bang & Olufsen. Tekan tombol tengah.

**V.AUX2 (perangkat video campuran kedua)** Untuk mengaktifkan perlengkapan video tambahan apa saja yang tersambung ke sistem video Bang & Olufsen.

**VIDEO?** Untuk memilih pengaturan produk video untuk Beo4. [Lihat 'Konfigurasi Beo4 \(VIDEO?\)'](#).

**VIDEO5**

**VIDEO6**

**V.MEM (perekam video)** Muncul di layar ketika Anda menekan tombol VMEM pada Beo4. Semua operasional yang Anda lakukan pada Beo4 akan diarahkan ke perekam video Bang & Olufsen.

**V.OPT (pilihan video)** Untuk memprogram pengaturan sistem untuk perangkat video.

**V.SETUP (pengaturan video)** Membuka daftar "tombol" tambahan yang diperlukan untuk mengatur produk video Bang & Olufsen jenis tertentu.

**STORE** Untuk menyimpan pengaturan atau nilai awal, [untuk informasi lebih lanjut, lihat STORE](#).

**BASS** Penyesuaian suara bass, [untuk informasi lebih lanjut, lihat BASS](#).

**TREBLE** Penyesuaian suara treble, [untuk informasi lebih lanjut, lihat TREBLE](#).

**LOUDNSS (kenyaringan)** Penyesuaian suara – mengaktifkan atau menonaktifkan penyesuaian suara nyaring, [untuk informasi lebih lanjut, lihat LOUDNSS](#).

### Z

**ZONE** Mengatur Beo4 ke suatu zona, dengan menentukan produk apa yang harus mengaktifkan perangkat video dan audio. [Lihat 'Zona Beo4'](#).

**ALL** Satu Beo4 dalam setiap ruangan.

**VIDEO** Lebih dari satu Beo4 dalam satu ruangan.

**AUDIO** Lebih dari satu Beo4 dalam satu ruangan.

**LINK** Untuk produk-produk yang diatur ke Option 4.